

J'agis **avec** ENGIE

Votre nouveau rendez-vous pour tout comprendre sur l'énergie

NEUTRALITÉ
CARBONE:
PRÉPARONS
DEMAIN



ENGIE

Édito

En tant qu'énergéticien, le Groupe ENGIE est au cœur de l'un des plus grands enjeux du siècle : baisser les émissions de gaz à effet de serre, comme le CO₂, pour **contenir les effets des dérèglements climatiques déjà en cours**.

Notre activité est particulièrement concernée : nous sommes en effet l'un des premiers maillons qui permettent aux autres activités humaines de se développer. Ainsi, le secteur de l'énergie représente chaque année 21% des émissions de gaz à effet de serre de notre pays⁽¹⁾.

Le challenge est immense, nécessitant une division par 5 de l'empreinte carbone des Français d'ici 2050⁽²⁾.

Pour réussir ces **transformations profondes**, toutes les **énergies positives** sont nécessaires : en tant que consommateur, vous avez le **pouvoir d'agir**.

Et en plus de comprendre cette **urgence climatique** et les moyens d'y remédier, les Français ont besoin de moyens pour piloter leur consommation d'énergie et ainsi tenter de maîtriser au mieux leur budget.

ENGIE fait la synthèse de ces deux défis : nous souhaitons continuer à nous améliorer pour devenir **la référence d'un confort plus vert pour tous nos clients**.

Avec ce premier numéro de notre magazine, nous vous proposons un voyage pour vous donner les premières clés pour comprendre une expression désormais largement relayée, la « **neutralité carbone** ». Vous y découvrirez aussi les initiatives de passionnés et les beaux projets soutenus grâce à Mon Programme pour Agir.

Nous vous souhaitons une bonne lecture !

L'équipe ENGIE

1. Source : Répartition sectorielle des émissions de CO₂ dans le monde, issue des *Chiffres clés du climat*, édités en 2021 par le ministère de la Transition écologique.
2. Hypothèse de neutralité carbone atteinte à environ 2 tonnes CO₂e/personne. L'empreinte carbone moyenne d'un Français en 2015 était de 9,3 tonnes CO₂e/personne. Source : *Suivi des indicateurs de la Stratégie nationale bas-carbone*, décembre 2021 (pages 4, 5).

Ce magazine a été produit dans le respect de l'environnement : il a été imprimé en France avec des encres 100% végétales sur un papier issu de forêts gérées durablement, certifiées PEFC.



Dans les coulisses du centre de rénovation d'ENGIE Home Services

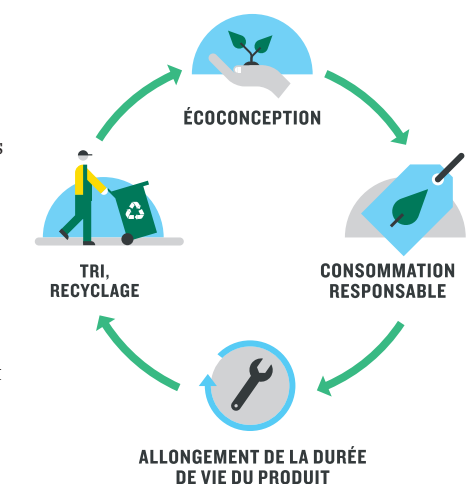
À Reims, dans un centre de rénovation unique en France, une vingtaine de collaborateurs redonnent vie à des pièces de chaudière usagées, dans une logique d'économie circulaire.

« **E**t voilà, c'est reparti ! » Ouf !
Votre chaudière fonctionne à nouveau. Avant de vous quitter, le technicien chauffagiste ENGIE Home Services collecte avec votre accord la pièce usagée qu'il a changée pour remettre l'appareil en état de marche. Vous pensez qu'il file à la déchetterie pour s'en débarrasser ? Rien n'est moins sûr. Lors de leurs interventions pour l'entretien et le dépannage d'équipements thermiques, les techniciens récupèrent de nombreuses pièces usagées, mais réparables et, donc, réutilisables. C'est ce constat qui a conduit ENGIE Home Services, dès 1993, à ouvrir deux petits ateliers de rénovation de pièces détachées de chaudière. À l'époque, les concepts d'économie circulaire, de développement durable, d'obsolescence programmée et de consommation responsable sont inconnus du grand public et des acteurs de l'industrie. C'est une démarche avant-gardiste.

En 2015, pour amplifier ce cycle vertueux, un lieu innovant voit le jour à Reims : le premier site de rénovation de pièces détachées d'équipements

thermiques, comme les chaudières, qui s'étend sur 1750 m² dans un environnement bucolique. Chaque année, l'atelier reçoit environ 30 000 appareils hors service. Au total, près de 120 000 pièces ont déjà été rénovées sur place et installées en échange standard chez des clients. 970 tonnes de métaux ont ainsi été recyclées. Les soupapes, pompes, extracteurs et circuits imprimés sont triés, démontés et nettoyés. Puis ils passent entre les mains expertes de salariés chevronnés chargés de les réparer et de les remonter. Après avoir été testées et reconditionnées, elles sont expédiées vers l'une des 165 agences ENGIE Home Services. L'élaboration de ce processus a nécessité la création d'un outillage spécifique. Les équipes ont notamment mis au point des bancs de test pour circuit électronique. En parallèle, le centre de rénovation rémois assure une mission d'intégrateur social grâce à des partenariats avec deux établissements et services d'aide par le travail (ESAT) des environs. Cette initiative permet à des personnes en situation de handicap d'accéder

à des postes stables en effectuant des tâches telles que le pré-tri des pièces par catégorie. Leur rôle est indispensable au sein de l'écosystème de ce centre de rénovation. ■



LE CYCLE DE L'ÉCONOMIE CIRCULAIRE

Sur la route de la neutralité carbone

Sous l'effet des activités humaines émettrices de gaz à effet de serre, la température moyenne à la surface du globe augmente. Il est parfois difficile de comprendre les différents concepts autour du réchauffement climatique, on vous propose donc quelques explications.

Le vrai et le faux du réchauffement climatique

Les hivers sont froids, donc le réchauffement climatique est faible.

FAUX

Il ne faut pas confondre la météo et le climat! La météo prévoit les changements du temps sur quelques jours, tandis que le climat est défini par l'évolution des conditions de température et de précipitations sur 30 ans. Le fait qu'un hiver soit froid ne permet pas de dire qu'il n'y a pas de réchauffement climatique. Globalement, les températures en hiver sont plus chaudes et les épisodes de fortes précipitations et de grandes sécheresses se multiplient. C'est le signe du réchauffement climatique en cours.

Le CO₂ est le principal gaz à effet de serre (GES).

VRAI ET FAUX

Le dioxyde de carbone (CO₂) est le principal GES responsable de l'effet de serre issu de l'activité humaine. La vapeur d'eau (H₂O) est le premier gaz à effet de serre naturel. Parmi les autres GES, on peut citer le méthane, le protoxyde d'azote ou encore l'ozone troposphérique.

Les énergies renouvelables (EnR) ne produisent qu'une faible quantité d'énergie.

FAUX

Les EnR ont permis d'assurer 25% de la production nationale d'électricité en 2020. La même année, les parcs solaires et éoliens d'ENGIE Green ont alimenté l'équivalent de la consommation électrique de près de 2,7 millions d'habitants. Et ça n'est que le début!
Sources : RTE, Bilan électrique 2020; ENGIE Green, *Le sens de l'énergie*, 1^{er} janvier 2021.

La « compensation carbone » ne suffit pas à sauver la planète.

VRAI

Mis au point lors du Protocole de Kyoto en 1997, ce concept consiste à compenser ses propres émissions de GES en finançant des projets écologiques tournés vers la restauration des écosystèmes. La compensation carbone est appliquée par des États, des collectivités, des entreprises ou des individus. Mais elle ne suffit pas à endiguer le réchauffement climatique. Nous devons avant tout réduire nos émissions de GES.

Glossaire

ÉNERGIES FOSSILES

Issues de la dégradation de matières organiques présentes dans le sous-sol de la Terre, elles regroupent le charbon, le pétrole ou encore le gaz naturel. Ces ressources sont présentes en quantités finies et elles ne sont pas renouvelables. Leur combustion alimente environ 70% de notre consommation énergétique, produisant des gaz à effet de serre, notamment du CO₂.

ÉNERGIES RENOUVELABLES (ENR)

Elles reposent sur des processus naturels perpétuels comme l'action du vent, le rayonnement du soleil ou la force motrice de l'eau. On les produit grâce à des éoliennes, des panneaux photovoltaïques ou des barrages hydrauliques, qui émettent moins de gaz polluants que les moyens de production utilisés pour les énergies fossiles.

GAZ À EFFET DE SERRE (GES)

Ils sont présents naturellement dans l'atmosphère terrestre, à l'image de la vapeur d'eau. Les activités humaines telles que l'industrie, l'agriculture, la construction et les transports accroissent leurs émissions, exprimées en « équivalent CO₂ », noté CO₂e. L'émission de ces gaz accroît l'effet de serre fortement responsable du réchauffement climatique.

RÉCHAUFFEMENT CLIMATIQUE

C'est le phénomène de hausse générale des températures moyennes de la surface terrestre. Il est dû à l'augmentation de l'effet de serre. Les scientifiques estiment que la température s'est élevée d'environ 1°C en 150 ans, ce qui modifie durablement les équilibres météorologiques et les écosystèmes.

Source: 6^e cycle d'analyse du GIEC

EMPREINTE CARBONE

Elle indique la quantité d'émissions de GES d'une activité humaine et son impact sur l'environnement. Elle s'applique à l'échelle collective (pour des entreprises ou des zones géographiques) ou individuelle, et prend en compte les émissions territoriales et les émissions issues de produits importés.

NEUTRALITÉ CARBONE

Selon l'ADEME, l'agence de la transition écologique, c'est le fait de séquestrer autant de carbone que nous en émettons, pour stabiliser son niveau de concentration dans l'atmosphère et limiter l'augmentation de la température globale de la planète. On utilise également les expressions « net zéro » et « zéro émission nette ».

Source : Avis de l'ADEME, *Neutralité carbone*, 2021.

Aux origines du réchauffement climatique

Dès le **XIX^e siècle**, et plus encore après la **Seconde Guerre mondiale**, on assiste à une forte augmentation de l'utilisation des énergies fossiles et de la concentration des GES dans l'atmosphère.

1992

Sommet de la Terre de Rio de Janeiro. Les États commencent à s'intéresser au phénomène du réchauffement climatique et à s'organiser pour dresser un état des lieux et définir une stratégie. À Rio, ils adoptent l'Agenda 21, le plan d'action écologique du XXI^e siècle.

1988

Création du Groupe d'experts intergouvernemental sur l'évolution du climat (GIEC).

1995

L'empreinte carbone individuelle des Français s'élève à environ **11 tonnes** de CO₂e par an.

Source : Indicateurs de la Stratégie nationale bas-carbone, décembre 2021.

La prise de conscience progressive de la crise climatique

1997

Protocole de Kyoto (qui entre en vigueur en 2005), dont le but est de réduire les émissions de gaz à effet de serre.

2015

COP21 : La Conférence de Paris sur le climat. À la suite de la COP21, l'Accord de Paris est signé par 195 États : il vise à maintenir l'augmentation de la température moyenne de la planète en dessous de 2°C par rapport aux niveaux préindustriels.

2015

L'empreinte carbone individuelle des Français est d'environ **9,3 tonnes** de CO₂e par an.

Source : Indicateurs de la Stratégie nationale bas-carbone, décembre 2021.

La France a instauré la **Stratégie nationale bas-carbone (SNBC)** en 2015. Le but ? Orienter la mise en œuvre de la lutte contre le réchauffement climatique dans tous les secteurs d'activités via la transition vers une économie bas-carbone. C'est un passage obligé pour atteindre la neutralité carbone en 2050!

Source : ecologie.gouv.fr

ENGIE s'engage dans la transition en faveur des énergies renouvelables.

Le passage à l'action pour réduire les émissions de GES

Est-ce que je peux agir sur le réchauffement climatique?

Oui !

Par exemple, je peux réduire mon empreinte carbone en privilégiant les transports en commun, le covoiturage et les mobilités douces, comme le vélo.

2027

ENGIE aura fermé toutes ses centrales à charbon dans le monde.

2021

La loi climat et résilience. Elle a pour but d'accélérer la transition écologique de la société et de l'économie françaises. Elle vise **40% de réduction des émissions de GES en 2030.**

Loi n° 2021-1104 du 22 août 2021 portant sur la lutte contre le dérèglement climatique et le renforcement de la résilience face à ses effets.

2022

Plus de **4 millions** de foyers bénéficient déjà d'une offre d'électricité verte ENGIE.

Source interne ENGIE au 30 mars 2022, suivi des offres vertes.

2020

ENGIE réalise le premier bilan carbone de ses offres d'électricité verte : **l'électricité verte fournie par ENGIE en 2020 émet 43% de CO₂e en moins** par rapport au mix de consommation français.

Source : carbone.engie.fr

2030

L'empreinte carbone individuelle des Français devrait être d'environ **6 tonnes** de CO₂e par an.

Selon les objectifs fixés par la Stratégie nationale bas-carbone.

2050

L'empreinte carbone individuelle des Français devrait être d'environ **2 tonnes** d'équivalent CO₂e par an. Cela représente une division par 6 par rapport au niveau de 1990.

Selon les objectifs fixés par la Stratégie nationale bas-carbone.

L'ère de la neutralité carbone

Les actions du Groupe ENGIE

2045

D'ici à cette date, la trajectoire de réduction des émissions de GES du Groupe ENGIE doit lui permettre d'avoir un bilan neutre en carbone.

Source : Groupe ENGIE, rapport intégré 2021.

2050

Le monde pourrait atteindre par des efforts combinés l'ère de la neutralité carbone. Pour y parvenir, nous devons tous faire des efforts : les États, les individus et les entreprises.

Comment ?

En adoptant des modes de vie et de production plus sobres en énergie.

Si la réduction du réchauffement climatique est une urgence, nous devons aussi lutter contre d'autres atteintes aux écosystèmes, notamment la disparition de la biodiversité. C'est pourquoi Storengy, filiale d'ENGIE et premier opérateur de stockage de gaz naturel en Europe, adhère depuis 2014 à la Stratégie nationale pour la biodiversité (SNB).

Source : storengy.com/fr/nos-engagements/rse-et-biodiversite

Mes bons plans pour agir avec ENGIE

Bien s'informer, privilégier les équipements écoconçus, optimiser sa consommation d'énergie et la suivre en temps réel ou encore soutenir des projets à impact sont autant de bonnes pratiques faciles à adopter. ENGIE a mis en place depuis 2 ans un programme dédié pour vous aider et a récemment lancé une chaîne YouTube avec des contenus exclusifs.

Découvrez Mon Programme pour Agir, pour mieux consommer au quotidien

Basé sur un système de points (appelés KiloActs), Mon Programme pour Agir vous aide à consommer moins et mieux et récompense votre engagement en faveur de la transition énergétique.



Je gagne des points facilement

EN LISANT
des articles pédagogiques
+ 5 KA

EN SUIVANT
ma consommation d'énergie en ligne
+ 30 KA

EN PARTICIPANT
à des quiz et à des challenges
à partir de 20 KA

EN M'ÉQUIPANT
en électroménager moins énergivore
+ 100 KA

Je les dépense utilement

EN SOUTENANT
des projets environnementaux et solidaires
à partir de 25 KA

EN M'ÉQUIPANT
d'objets écoresponsables
à partir de 150 KA

ENGIE vous donne des clés pour adopter une consommation responsable



ADOPTÉZ LES ÉCOGESTES AU QUOTIDIEN

Le chauffage est le premier poste de dépense énergétique d'un foyer. L'écogeste le plus efficace est donc d'adapter son chauffage à chaque pièce, 19 °C par exemple dans les pièces de vie. Et réduire son chauffage d'1 °C permet de faire 7% d'économie d'énergie⁽¹⁾.

1. ADEME, Comment mieux se chauffer ?



SUIVEZ VOS CONSOMMATIONS

Avez-vous plus consommé qu'hier ? Ou que l'an passé ? Entre la météo et vos habitudes, difficile de vous faire une idée... Heureusement, Ma conso⁽²⁾ va vous aider à mieux comprendre tout ça ! Gratuit pour tous les clients ENGIE, c'est l'outil qu'il vous faut pour suivre vos consommations d'énergie et bénéficier d'astuces et de conseils afin de faire plus d'économies d'énergie.

2. Ma conso : service gratuit disponible pour toute souscription à une offre d'énergie ENGIE et conditionné à la création d'un Espace client.



PRENEZ SOIN DE VOS ÉQUIPEMENTS

En plus d'être une obligation légale, l'entretien de votre chaudière permet de prolonger sa durée de vie et de réduire les consommations d'énergie. L'installation d'un thermostat connecté peut aussi participer aux économies d'énergie de chauffage.

Retrouvez ces clés et plein d'astuces pour mieux gérer votre consommation d'énergie dans les playlists de la nouvelle chaîne YouTube J'agis avec ENGIE.

ALLO ENGIE

Des astuces pour diminuer votre consommation d'énergie, rénover votre domicile ou comprendre le système des heures creuses, entre autres.

LE DÉCLIC

Des éclairages malins sur des thèmes comme le biogaz, la pompe à chaleur ou le choix de son véhicule électrique.

EN AVANT

Une série de reportages fascinants sur le démantèlement d'une éolienne de 64 mètres de haut ou les 83 km de canalisations souterraines du système de climatisation de Paris, par exemple.

MON PROGRAMME POUR AGIR

Des zooms sur des projets écoresponsables tels que le nettoyage des plages avec la Fondation de la Mer ou le développement de l'éclairage à base de bactéries marines bioluminescentes avec la startup Glowee.



On garde contact

Pour profiter de tous nos conseils et ne manquer aucune de nos actualités, flashez ces QR codes.



Mon programme pour Agir



Chaîne Youtube J'agis avec ENGIE



@EngieFR



engie_particuliers

L'énergie est notre avenir, économisons-la !

Ce numéro vous est proposé par l'équipe marketing de votre fournisseur ENGIE.

particuliers.engie.fr

ENGIE - SA au capital de 2 435 285 011 € - RCS Nanterre 542 107 651 - Siège social : 1 place Samuel de Champlain - 92400 Courbevoie. Service Clients : TSA 87494 - 76934 Rouen Cedex 09.

Responsable éditoriale Héléne Brunet-Rivaillon | Secrétaire de rédaction Julie Canterranne | Directrice artistique Charlotte Lamoglia / L plus B | Coordinatrice Apolline Mallen | Photographe Ed Alcock (p. 3) | Illustrateurs Ludwick Hernandez (couverture) | BlindSalida (p. 3 et infographie centrale) | Crédits photos Adobe Stock, D.R.

Imprimé par Desbouis Grésil - ZI du Bac d'Ablon - 10-12 rue Mercure - 91230 Montgeron - France sur un papier issu de forêts gérées durablement, certifiées PEFC, dans une usine certifiée ISO 14001 et labellisée Imprim'Vert.

Ce publi-communicé ne peut être vendu.





MON PROGRAMME POUR AGIR

J'agis
avec
ENGIE

**Vous aussi,
engagez-vous localement dans
des projets qui ont du sens.**

Avec le soutien de vos KiloActs, la Fondation de la Mer lutte contre la pollution plastique en organisant des opérations de ramassage de déchets à Toulon.



Découvrez
les autres projets
à soutenir